

## Tendencias en los índices de incidencia y mortalidad

El cáncer colorrectal es el tercer cáncer más común en hombres y mujeres y la tercera causa principal de muerte por cáncer de hombres y mujeres en los Estados Unidos. En la última década, los índices de incidencia y mortalidad de todas las poblaciones han disminuido. Hasta los 50 años de edad, tanto los hombres como las mujeres presentan índices de incidencia y mortalidad similares. Después de los 50 años, los hombres son más vulnerables.

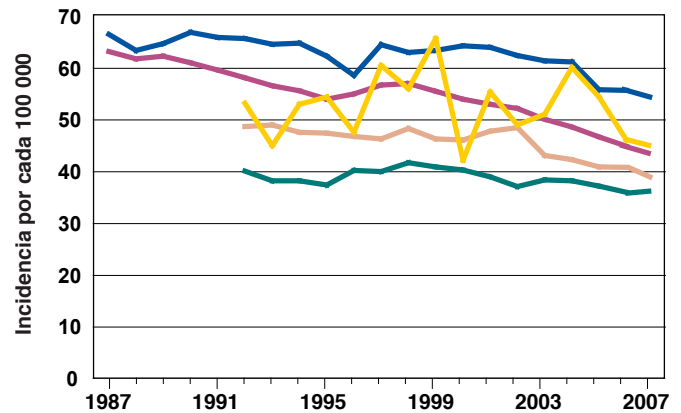
Hay diferencias entre grupos raciales y étnicos tanto en incidencia como en mortalidad. Los índices de mortalidad en hispanos, asiáticos, nativos de las islas del Pacífico, indígenas americanos y nativos de Alaska son más bajos que en los blancos y afroamericanos.

Se estima que en los Estados Unidos se gastan aproximadamente \$12,2 mil millones cada año<sup>1</sup> en el tratamiento del cáncer colorrectal.

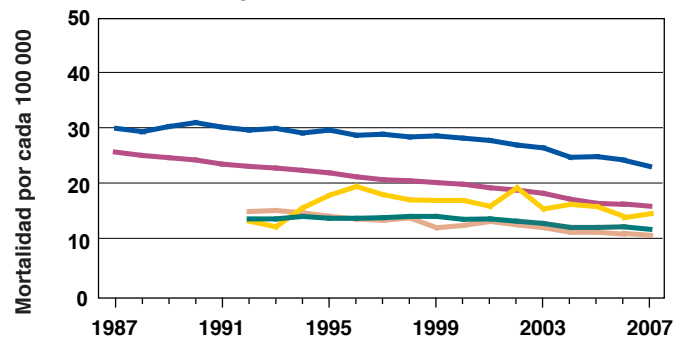
Fuentes de datos de incidencia y mortalidad: Programa de Vigilancia, Epidemiología y Resultados Finales (SEER) y el Centro Nacional de Estadísticas de Salud (National Center for Health Statistics). Estadísticas y gráficos adicionales están disponibles en <http://seer.cancer.gov/>.

<sup>1</sup>Reporte del Progreso de Tendencias de Cáncer (<http://progressreport.cancer.gov/>), en dólares del 2006.

Incidencia del cáncer colorrectal en EE. UU.



Mortalidad por cáncer colorrectal en EE. UU.



Blancos    Hispánicos\*    Afroamericanos  
Asiáticos y nativos de las Islas del Pacífico\*    Indígenas americanos y nativos de Alaska\*

\* No hay datos disponibles de incidencia y mortalidad antes de 1992.

## Tendencias en el financiamiento del Instituto Nacional del Cáncer para investigación del cáncer colorrectal

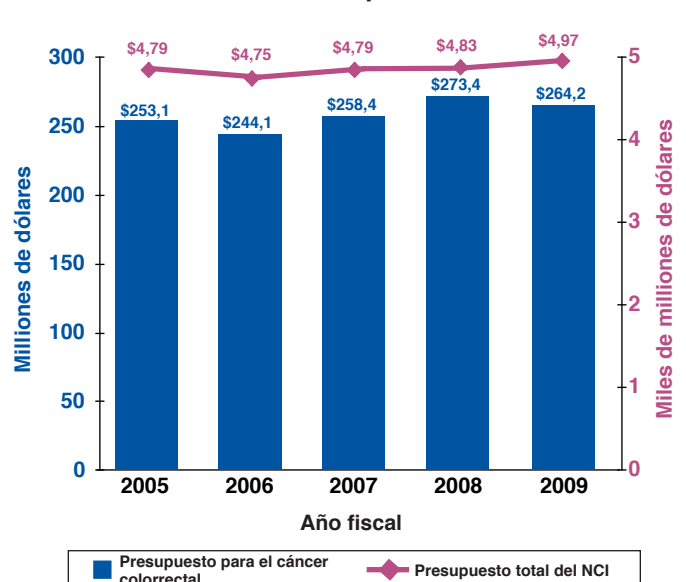
La inversión del Instituto Nacional del Cáncer (National Cancer Institute, NCI)<sup>2</sup> en investigación del cáncer colorrectal aumentó de \$253,1 millones en el año fiscal 2005 a \$264,2 millones en el año fiscal 2009. Asimismo, en el año fiscal 2009 el NCI destinó \$44,5 millones del fondo del American Recovery and Reinvestment Act (ARRA) para la investigación de dicho cáncer.<sup>3</sup>

Fuente: Oficina de Presupuesto y Finanzas del NCI (<http://obf.cancer.gov>).

<sup>2</sup>El cálculo de la inversión del NCI está basado en el financiamiento asociado con una amplia gama de actividades científicas evaluadas por expertos. Para información adicional sobre planificación y presupuestos de investigación de los Institutos Nacionales de la Salud, visite <http://salud.nih.gov/informacion/>.

<sup>3</sup>Para más información sobre el fondo del ARRA para el NCI, visite: <http://www.cancer.gov/aboutnci/recovery/recoveryfunding>.

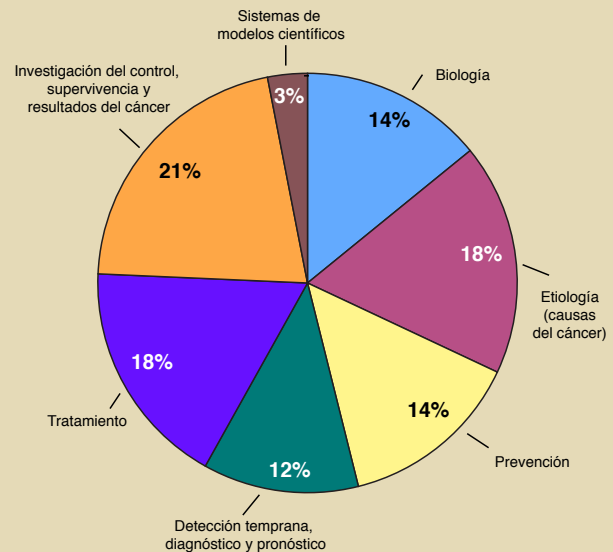
Presupuesto para investigación del cáncer colorrectal por el NCI



## Ejemplos de actividades del NCI relevantes al cáncer colorrectal

- El sitio web de **Proyecciones de Mortalidad por Cáncer Colorrectal** (*Colorectal Cancer Mortality Projections*) usa modelos de simulación para estimar el impacto de la reducción de factores de riesgo, el incremento en la detección temprana y el mayor acceso a tratamiento óptimo en los índices futuros de mortalidad por cáncer colorrectal. <http://cisnet.cancer.gov/projections/colorectal/>
- Los centros de **Investigación Transdisciplinaria sobre Energética y Cáncer** del NCI (*Transdisciplinary Research on Energetics and Cancer, TREC*) trabajan en conjunto para reducir la incidencia, morbilidad y mortalidad asociada con la obesidad, bajos niveles de actividad física y dieta no balanceada. Dos de los cuatro centros TREC se enfocan en el cáncer colorrectal. <http://cancercontrol.cancer.gov/TREC/>
- El **Estudio de Exámenes de Detección de Cáncer de Próstata, Pulmón, Ovarios y Colorrectal** (*Prostate, Lung, Colorectal, and Ovarian Cancer Screening Trial, PLCO*), un estudio clínico a gran escala, examina si los exámenes selectivos de detección de cáncer específicos reducen el número de muertes por dichos cánceres, incluso la sigmoidoscopia flexible para la detección del cáncer colorrectal. <http://dcp.cancer.gov/plco>
- El **Programa del Cáncer y la Inflamación** (*Cancer and Inflammation Program*) conduce investigación que combina la pericia del Instituto Nacional del Cáncer en inflamaciones e inmunología con sus sofisticados programas de carcinogénesis y etiología del cáncer. Un estudio se enfoca en el papel de varios productos genéticos relacionados con la inflamación en la carcinogénesis de colon. <http://ccr.cancer.gov/labs/lab.asp?labid=790>
- La conferencia **Enhancing Use and Quality of Colorectal Cancer Screening** reunió a un panel de expertos multidisciplinarios para evaluar el uso y la calidad de los métodos de detección del cáncer colorrectal. En la declaración sobre el estado de la ciencia, se identificaron los obstáculos principales en la detección y se sugirieron estrategias para superarlos. <http://www.cancer.gov/newscenter/pressreleases/NIHConsensusColorectal2010>

## Cartera de investigación del NCI sobre el cáncer colorrectal



Porcentaje del total de dólares por área científica  
Año fiscal 2009

Fuentes de datos: La División de Actividades de Extramuros del NCI y la Cartera de Investigación Financiada por el NCI. Sólo se incluyen aquellos proyectos que tuvieron asignados códigos de área científica. Una descripción de proyectos de investigación relevantes se encuentra en el sitio web de la Cartera de Investigación Financiada por el NCI en: <http://fundedresearch.cancer.gov>

- Seis **Programas Especializados de Excelencia en la Investigación** (*Specialized Programs of Research Excellence, SPORes*) específicos al cáncer gastrointestinal están trasladando los resultados del laboratorio al ámbito clínico. <http://trp.cancer.gov/spores/gi.htm>
- El libro **Lo que usted necesita saber sobre™ el cáncer de colon y recto** contiene información sobre las posibles causas, exámenes de detección, síntomas, diagnóstico y tratamiento. Los especialistas en información pueden también responder sus preguntas sobre el cáncer en el teléfono 1-800-422-6237 (1-800-4-CANCER). <http://www.cancer.gov/espanol/tipos/necesita-saber/colonyrecto>
- La **página principal del cáncer del aparato digestivo y gastrointestinal** proporciona información actualizada sobre el tratamiento, prevención, genética, causas, exámenes de detección, pruebas y otros temas relacionados. <http://www.cancer.gov/espanol/tipos/gastrointestinal>

## Selección de adelantos en la investigación del cáncer colorrectal

- Una **concentración baja de la proteína 15-PDGH está asociada con resistencia al celecoxib**, el cual impide la formación de los adenomas de colon en pacientes con alto riesgo. <http://www.ncbi.nlm.nih.gov/pubmed/19470469>
- La mitad de **pacientes con cáncer colorrectal de 75 años de edad o más no reciben los posibles beneficios de la quimioterapia** debido a la preocupación acerca de las reacciones adversas. <http://www.cancer.gov/ncicancerbulletin/032310/page3>
- Investigadores descubrieron que la **proteína STAT2 es un componente clave en la formación del cáncer estimulado por inflamación**. <http://home.ccr.cancer.gov/inthejournals/gamero.asp>
- Un estudio clínico en fase III reveló que **añadir cetuximab al FOLFOX no beneficia a pacientes con cáncer de colon en estadio III y resulta en pronósticos poco favorables para pacientes que presentan una mutación en la proteína KRAS de sus tumores**. [http://www.asco.org/ASCOv2/Meetings/Abstracts?&vmview=abst\\_detail\\_view&confID=74&abstractID=41265](http://www.asco.org/ASCOv2/Meetings/Abstracts?&vmview=abst_detail_view&confID=74&abstractID=41265) y [http://www.asco.org/ASCOv2/Meetings/Abstracts?&vmview=abst\\_detail\\_view&confID=74&abstractID=47556](http://www.asco.org/ASCOv2/Meetings/Abstracts?&vmview=abst_detail_view&confID=74&abstractID=47556)